

Met nieuwe rollen werken aan natuur en duurzaamheid in het onderwijs

Handreiking met praktische
tips voor NDE-organisaties
over rolontwikkeling en
samenwerkingen



Inhoud

1. Inleiding	3
2. Rollen richting het onderwijs	7
3. Positie van het NDE-centrum	11
4. Samenwerken met het onderwijs	14
10 praktijktips voor samenwerken met het onderwijs	16
5. Samenwerken met de gemeente	20
10 praktijktips voor samenwerken met de gemeente	22
6. Samenwerken met lokale partners	25
10 praktijktips voor samenwerken met lokale partners	27
7. De interne NDE-organisatie	32
10 praktijktips voor de interne NDE-organisatie	34
8. Slotwoord – Samen verder bouwen	39

Deze uitgave is gebaseerd op de praktijkervaringen, gesprekken en bijeenkomsten in het kader van de pilot Combinatiefunctie natuur- en duurzaamheidseducatie (NDE). Deze pilot is in 2025 uitgevoerd door Utrecht Natuurlijk, Natuurcentrum Arnhem en Vereniging GDO met ondersteuning en subsidie van Rijksdienst voor Ondernemend Nederland (RVO) en het ministerie van Landbouw, Visserij, Voedselzekerheid en Natuur (LVN).

Auteurs

Anouk Haverkamp (Vereniging GDO) in samenwerking met Arjan Klopstra (Vereniging GDO), Rob Nillezen en Wietske Koot (Utrecht Natuurlijk), Monique Verstraten en Anneloes Louwerse (Natuurcentrum Arnhem)

Fotografie Suzanne Reuling, Arnaud Roelofz e.o.

Vormgeving Parijs Ontwerp en communicatie

Niets uit deze uitgave mag worden verveelvoudigd of openbaar gemaakt worden in enige vorm of op enige wijze, zonder voorafgaande schriftelijke toestemming van Vereniging GDO.

1. Inleiding

“Deze les is echt een miljoenpoot keer leuker dan een gewone les op school!” zegt een leerling terwijl ze buiten met haar handen in de aarde op zoek is naar bodemdieren. In één zin komen taal, verwondering en onderzoekend leren samen.



Precies daar raakt natuur- en duurzaamheidseducatie (NDE) aan de kern van goed onderwijs: leren met hoofd, hart en handen. Het is het soort moment dat veel NDE-professionals herkennen en dat laat zien waarom dit werk ertoe doet.

Voedingsbodem

Het ‘leuk’ is het startpunt: de voedingsbodem voor verdere ontwikkeling richting kennis, empathie en betrokkenheid. Door eerst het hart te raken, ontstaat ruimte voor leren met hoofd en handen. De onderwijsopbrengst zit in het ervaren en begrijpen van samenhang: tussen organismen, tussen mens en omgeving en tussen kennis en handelen. Door zelf te ontdekken groeit niet alleen inhoudelijke kennis, maar ook nieuwsgierigheid, taalontwikkeling, empathie en creativiteit. Dat is precies de kracht die NDE-organisaties dagelijks toevoegen aan het onderwijs, vaak al jarenlang en met grote betrokkenheid.

Tegelijkertijd ligt de nadruk vaak op basisvaardigheden en staat het onderwijs onder druk. Scholen werken met volle roosters, werkdruk en personeelstekorten. Juist daardoor blijven rijke leerervaringen vaak incidenteel of afhankelijk van individuele inzet. Dit maakt aanbod van NDE kwetsbaar en ongelijk verdeeld. De vraag is daarom niet of scholen ‘ook nog iets’ met natuur en duurzaamheid moeten doen, maar hoe natuur en duurzaamheid een betekenisvolle leercontext kunnen zijn binnen bestaande onderwijsdoelen. Zonder dat het ‘erbij’ komt. Precies daar ligt een belangrijke kans voor NDE-organisaties.

Vier onderwijsredenen om natuur en duurzaamheid structureel te verbinden aan leren

1. Leren dat verder gaat dan het klaslokaal

Onderwijs bereidt leerlingen voor op actief en betekenisvol functioneren in hun leefomgeving. Leren binnen én buiten de schoolmuren, in het lokale leerecosysteem, biedt een rijke context voor wereldoriëntatie, onderzoekend leren en het toepassen van (basis)vaardigheden. Veel NDE-organisaties laten dit dagelijks zien; de opgave is om deze kracht structureler te benutten.

2. Brede ontwikkeling als basis voor goed onderwijs

Goed onderwijs richt zich op cognitieve, sociaal-emotionele en fysieke ontwikkeling. Een groene leercontext ondersteunt motivatie, welbevinden en samenwerking en maakt leerstof concreet en betekenisvol. Natuur en duurzaamheid zijn daarbij geen extra thema's, maar een rijke leeromgeving om onderwijsdoelen te realiseren.

3. Kansengelijkheid vraagt om gelijke leerervaringen

Niet alle kinderen groeien op met toegang tot natuur, groen en ruimte om te ontdekken. Structurele aandacht voor NDE helpt om rijke leerervaringen eerlijker te verdelen, ongeacht achtergrond of wijk. Juist hier kunnen NDE-organisaties een verschil maken door hun bereik, expertise en lokale inbedding.

4. Toekomstvaardigheden ontwikkelen in het hier en nu

De samenleving vraagt om veerkrachtige, betrokken en verantwoordelijke burgers. Door natuur en duurzaamheid te beleven, ontwikkelen leerlingen vaardigheden en houdingen zoals probleemoplossend vermogen, creativiteit en verantwoordelijkheidsbesef, essentieel voor burgerschap en het omgaan met maatschappelijke en ecologische vraagstukken.





Van NDE-aanbod naar partnerschap

Scholen zoeken voortdurend naar manieren om thema's en leerdoelen te verbinden zonder extra druk op het team. NDE biedt daarvoor prachtige kansen. NDE-organisaties spelen hierin al een onmisbare rol en kunnen het onderwijs verder ondersteunen met:

- ervaringsgericht aanbod dat aansluit op het curriculum
- kennis van de lokale omgeving
- verbindingen met partners en financieringsmogelijkheden

Dit biedt mogelijkheden voor het verbinden van natuur en duurzaamheid met de leefomgeving en met thema's als gezondheid, voedsel, burgerschap, kansengelijkheid en basisvaardigheden.

Deze ondersteuning vraagt om een andere positionering dan de traditionele rol van de NDE-organisatie als aanbieder. Steeds meer NDE-organisaties ervaren dat structurele impact vraagt om partnerschap: het voeren van het gesprek met scholen over doelen en context, het verbinden van aanbod aan onderwijsprogramma's en het samenwerken met gemeenten en lokale partijen.

Tegelijkertijd blijft laagdrempelig aanbod van grote waarde om veel scholen te bereiken, juist in een druk en vol onderwijsveld. Niet iedere school zal natuur en duurzaamheid direct als kern oppakken. In de praktijk gaat het daarom niet om óf bereik óf verdieping, maar om een balans tussen deze twee. Door in de driehoek van school – gemeente – lokale partners te werken aan relaties en positie, kan NDE daar duurzaam worden verankerd waar dat kansrijk is, met meer continuïteit, kwaliteit en bereik.

Leren over rolontwikkeling in de lokale praktijk

Om deze ontwikkeling te verkennen zijn Vereniging GDO, Natuurcentrum Arnhem en Utrecht Natuurlijk gestart met de pilot Combinatiefunctie Natuur- en Duurzaamheidseducatie. De pilot kreeg de naam Combinatiefunctie NDE omdat zij inhoudelijk aansluit bij de gedachte achter de landelijke Brede Regeling Combinatiefuncties: professionals die verbindingen leggen tussen domeinen om structurele samenwerking te versterken. NDE is nog geen onderdeel van deze regeling. In deze pilot verkenden we wat deze benadering kan betekenen om NDE structureel en ondersteunend te verbinden aan het onderwijs. We onderzochten welke rollen NDE-organisaties kunnen vervullen in relatie tot het primair onderwijs (po), welke samenwerking daarvoor nodig is en wat dit vraagt van de interne organisatie. De opgedane inzichten bouwen voort op wat in het netwerk al aanwezig is en vormen de basis voor deze handreiking.

Over deze handreiking

De handreiking is voor iedereen die binnen NDE-organisaties of gemeenten wil werken aan het integreren van natuur en duurzaamheid in het onderwijs. Waar wij spreken over NDE-organisaties, bedoelen we het diverse palet aan organisaties dat binnen de eigen lokale context een rol speelt richting onderwijs en gemeente. Dat kunnen zelfstandige NDE-organisaties zijn, maar ook gemeentelijke NDE-afdelingen of organisaties die niet primair als aanbieder opereren, maar bijvoorbeeld als makelaar of verbinder. Deze organisaties werken in uiteenlopende contexten: met verschillende inhoudelijke accenten, een klein of juist groot aantal scholen in het werkgebied en met uiteenlopende gemeentelijke opdrachten en verwachtingen. Die verschillen bepalen in hoge mate welke keuzes logisch en haalbaar zijn.

De handreiking is daarom niet bedoeld als vast model, maar als uitnodiging om verder te bouwen op wat er al is. Gebruik de inzichten en praktijklessen om keuzes te maken die passen bij jouw lokale context en organisatie. Begin klein, experimenteer, leer van anderen en bouw voort op wat werkt, zodat NDE samen met scholen structureel en toegankelijk wordt voor alle kinderen.

Leeswijzer

Deze handreiking start met een verkenning van de verschillende rollen die NDE-organisaties kunnen vervullen richting het onderwijs. Daarna beschrijven we de positie van de NDE-organisatie in de driehoek van school, gemeente en lokale partners. Vervolgens volgen per speler (onderwijs, gemeente, lokale partners en de interne organisatie) praktische lessen en tips om de samenwerking te versterken. Gebruik de handreiking als geheel of blader gericht naar de onderdelen die passen bij jouw vraag.



2. Rollen richting het onderwijs

NDE-organisaties spelen een belangrijke rol in het ondersteunen van scholen bij natuur- en duurzaamheidseducatie. Van oudsher vervullen veel NDE-organisaties vooral de rol van aanbieder: zij verzorgen lessen, begeleiden activiteiten en brengen leerlingen in contact met natuur en duurzaamheid. Deze rol wordt door scholen gewaardeerd en blijft essentieel.



Tegelijkertijd blijkt dat deze aanbiedersrol alléén onvoldoende is om natuur- en duurzaamheidsonderwijs structureel te integreren en toegankelijk te maken voor álle kinderen. Scholen hebben te maken met werkdruk, curriculumdruk en personele tekorten, en hebben ondersteuning nodig die verder gaat dan losse activiteiten. Dat vraagt om andere vormen van samenwerking en daarmee om andere rollen van NDE-organisaties.

Verschillende rollen

In de praktijk vervullen NDE-organisaties daarom steeds vaker aanvullende rollen. Soms treden zij op als makelaar die scholen verbindt met het lokale netwerk. In andere situaties nemen zij een aanjagende of partnerrol op zich, of ondersteunen zij scholen tijdelijk met extra onderwijs capaciteit. Deze rollen maken zichtbaar hoe NDE-organisaties zich ontwikkelen van uitvoerder naar een meer ondersteunende en strategische positie in de lokale onderwijsomgeving.

De hier beschreven rollen zijn bedoeld als duiding en inspiratie, niet als vaste functiebeschrijvingen of een groeimodel. Rollen overlappen elkaar, kunnen elkaar aanvullen of zelfs nodig hebben, worden soms door verschillende medewerkers ingevuld en bewegen mee met wat scholen op een bepaald moment nodig hebben.



Aanbieder

De aanbieder levert educatieve producten en activiteiten over natuur en duurzaamheid, zoals lessen op locatie, lesprogramma's, gastlessen en leskisten. De school schakelt de aanbieder in voor het verzorgen van NDE dat aansluit bij de onderwijspraktijk en het curriculum. De aanbieder werkt hierbij samen met leerkrachten.

Makelaar

De makelaar verbindt scholen met vragen over en behoefte aan NDE aan partners, organisaties en bedrijven in de regio. En verbindt educatieve aanbieders aan elkaar. Deze rol vraagt overzicht van het lokale, regionale en landelijke ondersteuningsaanbod en kennis van relevante programma's en subsidiemogelijkheden. In de praktijk werkt de makelaar met leerkrachten, schoolleiding en externe partners.

Aanjager

De aanjager stimuleert scholen om natuur en duurzaamheid integraal te verbinden aan hun onderwijsopgaven. Deze rol is proactief en vertrekt vanuit de vragen en ambities van de school, bijvoorbeeld rond kansengelijkheid, gezondheid, burgerschap en basisvaardigheden zoals taal en rekenen. De aanjager organiseert kennissessies, trainingen en bijeenkomsten en betreft schoolteams, schoolbesturen en lokale overheden bij deze ontwikkeling.

Partner

De partner werkt samen met scholen aan het integreren van NDE in het onderwijs. Deze rol richt zich op samenhang en kwaliteit, van groene schoolpleinen, onderwijsvisie en aansluiting op het curriculum tot professionele ontwikkeling en organisatie. De partner trekt hierin op met duurzaamheidscoördinatoren, schoolleiding, bestuurders, lokale overheden en externe partners.

De groene (leer)kracht

De groene (leer)kracht geeft vervangende of aanvullende lessen rond natuur en duurzaamheid, structureel of tijdelijk. Deze rol kan ook worden ingevuld door verschillende educatieve partners. De groene (leer)kracht speelt in op situaties waarin extra capaciteit gewenst is, bijvoorbeeld bij personeelstekorten of bij het realiseren van samenhangend thematisch onderwijs. De groene (leer)kracht werkt in afstemming met schoolleiding, bestuurders en lokale partners.



Natuur en duurzaamheid in het onderwijs versterken als...

Aanbieder

Biedt scholen educatieve natuur -en duurzaamheids-producten en -activiteiten

- Werkt aanbodgericht en op maat
- Heeft expertise op NDE en de onderwijspraktijk
- Werkt samen met leerkracht of docent



De groene (leer)kracht

Ondersteunt scholen met extra capaciteit

- Werkt vraaggericht
- Biedt het onderwijs vervangende lessen bij ziekte, personeelstekort of projecten
- Werkt samen met schoolleiding, bestuurders en lokale partners



Makelaar

Vormt een centraal aanspreekpunt voor scholen met vragen over NDE

- Werkt vraag- en aanbodgericht
- Heeft kennis van lokaal ondersteuningsaanbod, contactpersonen, subsidiemogelijkheden, locaties
- Werkt samen met leerkrachten, schoolleiding en externe partners



Aanjager

Jaagt verankering van natuur- en duurzaamheid in het onderwijs aan

- Gaat proactief naar scholen toe en sluit aan bij vragen en behoeftes
- Organiseert kennissessies, trainingen en bijeenkomsten voor het onderwijs
- Werkt samen met directeuren, schoolteams, bestuurders en lokale overheden

Partner

Werkt met scholen aan integratie van NDE in het onderwijs

- Werkt vraaggericht
- Richt zich op natuur en duurzaamheid in de hele school, niet alleen in het curriculum
- Werkt samen met duurzaamheidscoördinatoren, schoolleiding, bestuurders en externe partners



3. Positie van het NDE-centrum

Het structureel integreren van NDE in het onderwijs vraagt om meer dan losse initiatieven of incidentele samenwerking. Het vraagt om een bredere beweging waarin scholen, gemeenten en lokale partners gezamenlijk optrekken in een leerecosysteem en hun inspanningen op elkaar afstemmen.



In de praktijk bewegen deze werelden vaak langs elkaar heen. Scholen hebben te maken met lerarentekorten, werkdruk en een veelheid aan onderwijsthema's die om aandacht vragen. Gemeenten werken aan beleidsdoelen op het gebied van duurzaamheid, kansengelijkheid, gezondheid en leefomgeving, en zoeken naar partners om daar mede vorm aan te geven. Lokale educatieve partners beschikken over waardevolle expertise en initiatieven, maar er ontbreekt vaak overzicht, samenhang of structurele aansluiting bij scholen.

Verbinding

Zonder expliciete verbinding blijft ondersteuning daarom versnipperd en afhankelijk van toevallige contacten of individuele inzet. NDE-organisaties hebben de potentie om hierin een verbindende positie in te nemen. Zij bewegen zich op het snijvlak van onderwijs, lokaal beleid en maatschappelijke initiatieven en kunnen daardoor onderwijsbehoeften, lokaal aanbod en gemeentelijke ambities met elkaar verbinden. Die positie is niet sturend of hiërarchisch, maar onafhankelijk en faciliterend. Met ruimte voor een kritische blik en reflectie, en gericht op het creëren van overzicht, samenhang en duurzame samenwerking.

Heldere positionering

De pilot Combinatiefunctie NDE laat in Utrecht en Arnhem zien wat deze positionering kan opleveren. Door als NDE-organisatie actief de verbinding te leggen tussen scholen, gemeente en lokale partners, ontstaan concrete koppelingen tussen onderwijsbehoeften en passend lokaal aanbod. Scholen ervaren meer samenhang en ondersteuning bij het realiseren van natuur en duurzaamheid in het onderwijs. Tegelijkertijd krijgen gemeenten en lokale partners beter zicht op hoe initiatieven kunnen worden ontwikkeld of versterkt op een manier die aansluit bij zowel onderwijsdoelen als lokaal beleid en maatschappelijke opgaven.

Een heldere positie van de NDE-organisatie, zowel voor de eigen medewerkers als voor externen, vormt daarmee een belangrijke randvoorwaarde voor effectieve samenwerking en voor het duurzaam verankeren van NDE in het onderwijs.



Samenwerken en verbinden

De positie van NDE-organisaties in de lokale infrastructuur rond natuur- en duurzaamheidseducatie

Het integreren van NDE in het onderwijs en samenleving vraagt om een beweging waarin scholen, gemeenten en lokale partners gezamenlijk optrekken en hun inspanningen op elkaar afstemmen. NDE-organisaties kunnen door hun lokale positie onderwijsbehoeften, lokaal aanbod en gemeentelijke ambities met elkaar verbinden.



In deze visual hebben we ervoor gekozen om de NDE-organisatie en lokale partners weer te geven als fysieke plekken. Dit hoeft in werkelijkheid niet zo te zijn; het gaat om de samenwerkende en verbindende functie.

4. Samenwerken met het onderwijs

Veel scholen zien de waarde van NDE voor de ontwikkeling van hun leerlingen. Tegelijkertijd staan scholen onder grote druk. Het curriculum is vol, de beschikbare tijd is beperkt en de aandacht ligt sterk op basisvaardigheden zoals taal en rekenen.



Deskundige partner

Hoewel kerndoelen, met name binnen Mens & Natuur en Burgerschap, duidelijke aanknopingspunten bieden voor duurzaamheid, blijkt het in de praktijk lastig om NDE structureel onderdeel te maken van het dagelijkse onderwijs. Zonder gerichte ondersteuning blijft inzet vaak afhankelijk van individuele leerkrachten en daarmee, hoe goed bedoeld ook, kwetsbaar en incidenteel.

Juist in die context is samenwerking met een vaste, deskundige partner van grote waarde. Wanneer een NDE-organisatie zich duurzaam verbindt aan scholen in een stad of regio, ontstaat ruimte voor continuïteit en verdieping. Door regelmatig contact, goed luisteren en aan te sluiten bij de onderwijspraktijk, kan samen worden verkend wat een school nodig heeft en hoe NDE kan bijdragen aan onderwijsdoelen en bredere ontwikkelopgaven.

Sterke samenwerking

De pilot laat zien dat scholen sneller in beweging komen wanneer zij zich ondersteund voelen: wanneer er iemand is die meedenkt, overzicht biedt en mogelijkheden en voorbeelden aandraagt, zonder het eigenaarschap van de school over te nemen. Vanuit een sterke samenwerkingsrelatie groeit het vertrouwen en de bereidheid om verder te kijken dan losse activiteiten en stappen te zetten richting structurele integratie van natuur en duurzaamheid in het onderwijs.

De volgende tien praktijktips bieden concrete handvatten voor NDE-organisaties om de samenwerking met het onderwijs vorm te geven. De tips helpen NDE-organisaties, groot en klein, bij het opbouwen van partnerschappen die scholen helpen bij de brede ontwikkeling van kinderen. Met natuur en duurzaamheid niet als afzonderlijk thema's, maar als vanzelfsprekende en ondersteunende leercontext.



10 praktijktips voor samenwerken met het onderwijs

Relatie en vertrouwen Zonder relatie geen samenwerking

1. Bouw aan herkenbaarheid en vertrouwen

Een duurzaam partnerschap begint bij vertrouwen. Veel NDE-organisaties hebben al een relatie met scholen als aanbieder van lessen of projecten. Gebruik die basis om verder te bouwen aan een betrouwbare en professionele relatie. Beperk het aantal contactpersonen vanuit de NDE-organisatie, zodat scholen weten bij wie ze terecht kunnen en de relatie persoonlijk blijft.

2. Gebruik contactmomenten strategisch

Elk contactmoment met een school is een kans om de samenwerking te verdiepen. Deze momenten kun je ook bewust creëren. Ga bijvoorbeeld langs om het aanbod door te spreken, of lever een leskist persoonlijk af. Gebruik die momenten om te vragen wat er speelt en waar behoefte aan is. Wees geduldig en volhardend: scholen willen vaak wel, maar hebben tijd nodig. Kies momenten die passen bij het schoolritme en blijf zichtbaar zonder je op te dringen.

Begrip en aansluiting Eerst begrijpen, dan verbinden

3. Wees oprecht nieuwsgierig naar de schoolpraktijk

Een goed gesprek begint met luisteren. Vraag naar ambities, zorgen en dagelijkse realiteit van de school. Door echt te begrijpen wat er speelt, kun je betekenisvol aansluiten. Deel daarna je kennis en mogelijkheden en onderzoek samen hoe NDE kan bijdragen aan de uitdagingen, ambitie of visie van de school.

4. Sluit aan bij de taal en behoeften van het onderwijs

Sluit aan bij de woorden en kaders die scholen gebruiken. Verbind NDE aan thema's die in het onderwijs leven, zoals burgerschap, kansengelijkheid, basisvaardigheden en sociaal-emotionele ontwikkeling. Laat zien hoe NDE bijdraagt aan leerdoelen binnen onder andere Mens & Natuur, Mens & Maatschappij en Burgerschap.

Praktijk en relevantie Van gesprek naar actie

5. Maak NDE concreet en praktisch

Begin bij wat er al gebeurt op school en bouw vandaaruit verder. Een samenwerking rond een schooltuin, buitenles of projectweek kan een startpunt zijn voor bredere integratie van natuur en duurzaamheid in de school. Laat zien wat je toevoegt: natuur en duurzaamheid als rijke leeromgeving die bijdraagt aan nieuwsgierigheid, welbevinden en gelijke kansen.

6. Verken samen wat duurzaamheid betekent voor de school

Betrek het hele schoolteam bij het gesprek over natuur- en duurzaamheidseducatie. Los van individuele voorkeuren, maar gericht op goed onderwijs. Gebruik praktische werkvormen, zoals een nulmeting of teamworkshop, om zichtbaar te maken wat de school al doet en waar ontwikkelkansen liggen. Niet alleen in het curriculum, maar ook op het gebied van bijvoorbeeld huisvesting, visie, professionalisering en didactiek (de Whole School Approach).

Vervolg 10 praktijktips voor samenwerken met het onderwijs

Verdieping en samenhang Van losse samenwerking naar structureel partnerschap

7. Zoek het gesprek op meerdere niveaus

Structurele samenwerking vraagt om contact op verschillende niveaus. Start waar dat in jouw context logisch is, bijvoorbeeld bij de leerkracht. Betrek vervolgens ook schoolleiding of duurzaamheidscoördinator. En, wanneer passend, het schoolbestuur. Bestuurlijke aandacht is nodig voor borging in beleid, tijd en organisatie.

8. Werk samen aan visievorming, in het tempo van de school

Ondersteun scholen bij het formuleren van een eigen visie op natuur en duurzaamheid, passend bij hun identiteit en context. Koppel deze visie aan wat de school al doet en zorg dat dit terechtkomt in bijvoorbeeld het school- en/of koersplan. Zo draag je er zorg voor dat natuur en duurzaamheid geen los thema wordt, maar verdieping van het onderwijs.

Borging en doorontwikkeling Samen blijven leren

9. Bouw het partnerschap gefaseerd op

Vertaal de gedeelde visie op NDE naar een concreet partnerschap: wat heeft de school nodig, wat kun jij bieden en hoe werk je samen aan duurzame ontwikkeling van leerlingen én organisatie? Bouw de samenwerking stap voor stap op en werk toe naar structurele afspraken.

10. Blijf samen leren en bijstellen

Een duurzaam partnerschap vraagt om onderhoud. Plan vaste momenten om samen te evalueren: wat werkt, wat niet en wat vraagt aanpassing? Deel successen en leerpunten en kijk vooruit. Zo blijft de samenwerking levend en gericht op verbetering voor leerlingen en scholen.



Praktijkvoorbeeld Natuurcentrum Arnhem

Anneloes Louwerse en
Monique Verstraten

“Onze grootste winst is dat we niet meer volgend zijn aan het onderwijs, maar een serieuze partner met expertise op het gebied van natuur- en duurzaamheidseducatie. We zijn hier goed in en hebben een krachtige boodschap’. We hebben onze bescheidenheid losgelaten. Sterker nog: natuur en duurzaamheid zorgen voor verbinding tussen schoolvakken en thema’s, competenties en groei. Als aanjager willen we dit laten zien.

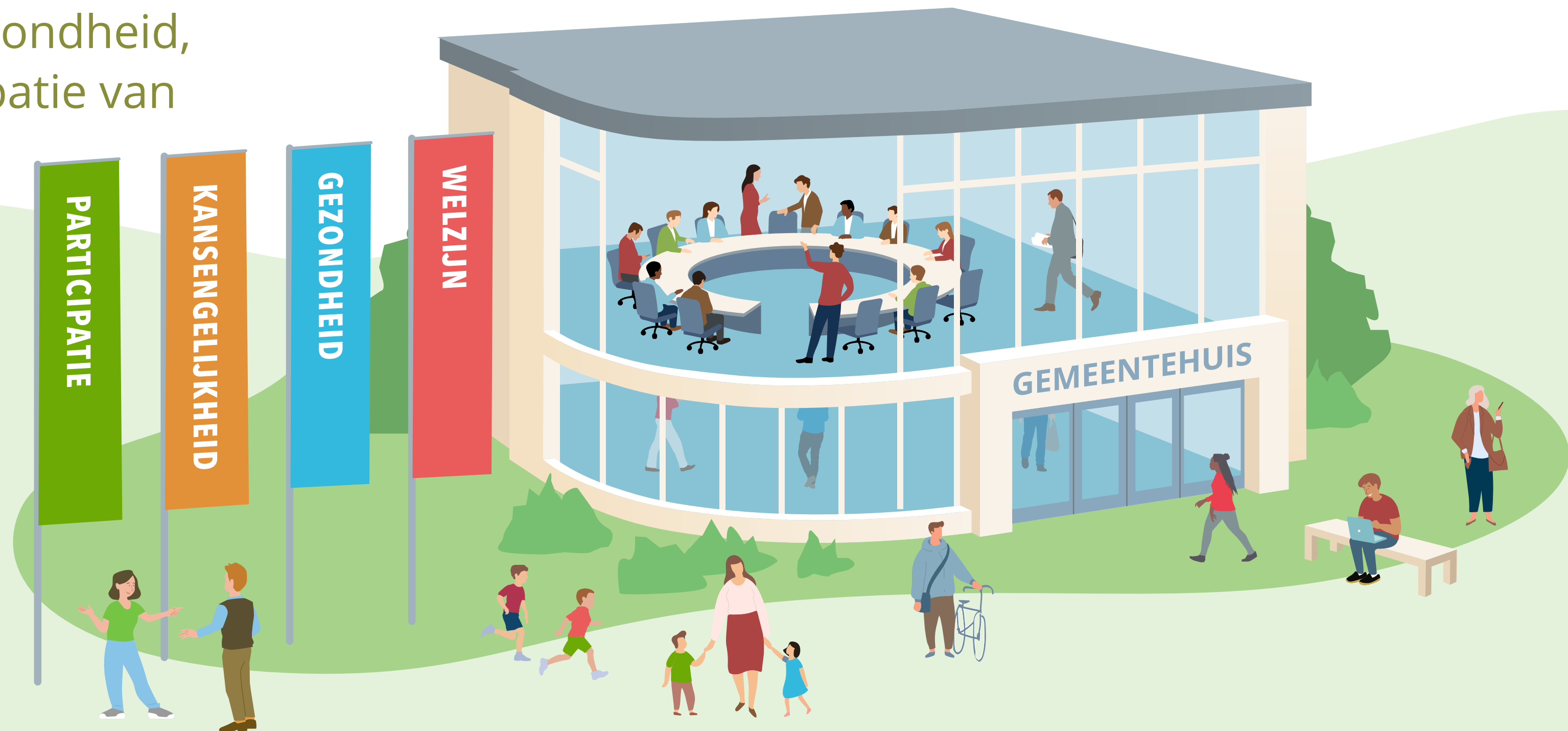


“Voor het eerst organiseerden we een bijeenkomst voor leerkrachten en directeurs over duurzaamheid in het onderwijs. Spannend: hoeveel mensen zouden er komen en hoe zouden zij reageren? Het doel was duidelijk: samen ontdekken hoe NDE écht een plek kan krijgen in het onderwijs. En ook: bouwen aan een waardevol netwerk van enthousiaste leerkrachten en directeurs, die elkaar kunnen steunen en inspireren.

“Het werd een middag met 40 deelnemers en vol herkenning, inspiratie en concrete ideeën. Tegelijkertijd werden er ook eerlijke vragen gesteld; verandering gaat niet vanzelf. Samen deze stap zetten is niet altijd makkelijk, maar wel noodzakelijk. En juist dát gevoel van samen onderweg zijn, van elkaar verder helpen, geeft ons weer de motivatie om de volgende stap te zetten.”

5. Samenwerken met de gemeente

Gemeenten dragen medeverantwoordelijkheid voor de brede ontwikkeling van kinderen. Ze investeren via uiteenlopende programma's in welzijn, gezondheid, kansengelijkheid en participatie van kinderen. Steeds meer gemeenten herkennen dat NDE hieraan bijdraagt.



Want kinderen die natuur beleven ontwikkelen veerkracht, bewegen meer, voelen zich meer verbonden met hun leefomgeving en leren omgaan met maatschappelijke vraagstukken. Toch is deze bijdrage in de meeste gemeenten nog niet structureel verankerd in beleid.

Beperkte inbedding in beleid

In vergelijking met sport en cultuur staat NDE nog aan het begin van een goede inbedding in gemeentelijk beleid. Voor sport en cultuur bestaan vaak duidelijke beleidskaders, structurele financiering en combinatiefuncties. En zij maken onderdeel uit van de lokale of regionale onderwijsagenda (LEA). NDE is daar veelal geen vanzelfsprekend onderdeel van. Gemeenten financieren NDE vaak via losse projecten of activiteiten, vanuit verschillende beleidsafdelingen. Hierdoor ontbreekt het regelmatig aan inhoudelijke afstemming tussen onderwijs en gemeente en aan een gedeelde visie op doelen, opbrengsten en kwaliteit.

Bijdragen NDE

Juist hier ligt een strategische rol voor NDE-organisaties. Door met gemeenten het gesprek te voeren vanuit maatschappelijke opgaven - en niet uitsluitend vanuit educatief aanbod - kunnen zij laten zien hoe NDE bijdraagt aan gemeentelijke doelen. Dat vraagt niet om omvangrijke beleidsplannen, maar om het zichtbaar maken van samenhang: wat levert NDE op voor kinderen, scholen en wijken? En hoe kunnen onderwijs, gemeente en lokale partners elkaar daarin versterken?

De pilot laat zien dat zodra gemeenten beter inzien hoe NDE bijdraagt aan gemeentelijke beleidsdoelen, wat de vraag vanuit het onderwijs is en hoe scholen hierbij ondersteund worden, er ruimte ontstaat voor structurele samenwerking. Die samenwerking gaat verder dan incidentele subsidies en biedt perspectief op gezamenlijke agenda's, duurzame financiering en heldere rolverdeling.

De tien praktijktips voor samenwerken met de gemeente bieden inspiratie om deze beweging in gang te zetten. Ze laten verschillende startpunten zien om te investeren in de relatie met gemeenten en om stap voor stap toe te werken naar een sterkere beleidsmatige verankering van NDE.



10 praktijktips voor samenwerken met de gemeente

Beleidsrelevantie creëren Bestaand beleid en de rol van NDE daarin

1. Ken het beleidslandschap en de bestuurlijke logica

Investeer in kennis van gemeentelijke agenda's op het gebied van onderwijs, jeugd, duurzaamheid, gezondheid en leefomgeving. Volg bijvoorbeeld gemeentelijk nieuws, lees beleids- en uitvoeringsagenda's en houd raadsvergaderingen in de gaten. Benut daarnaast je persoonlijke contacten en agenda's van gemeenteraden om te begrijpen hoe besluitvorming loopt, welke momenten cruciaal zijn en wie invloed heeft. Deze kennis bepaalt of je op tijd en op de juiste plek aan tafel zit.

2. Positioneer NDE als instrument voor maatschappelijke opgaven

Benader NDE niet als afzonderlijk beleidsveld, maar als middel om gemeentelijke doelen te realiseren. Zoals kansengelijkheid, gezondheid, klimaatadaptatie en brede ontwikkeling van kinderen. Maak expliciet hoe NDE het onderwijs en gemeentelijk beleid meerwaarde biedt.

3. Werk integraal en doorbreek verkokering

Gemeenten werken steeds vaker domeinoverstijgend. Maatschappelijke vraagstukken zijn nauw met elkaar verweven en vragen om samenhangende keuzes in beleid en uitvoering. Positioneer NDE als verbindende schakel tussen onderwijs, welzijn, gezondheid, ruimte en duurzaamheid. Vanuit de wetenschap dat NDE bijdraagt aan een rijkere leeromgeving, toekomstvaardigheden, een gezonde brede ontwikkeling van kinderen en kansengelijkheid. Breng afdelingen als onderwijs, welzijn, ruimte en duurzaamheid samen rond dit gedeelde doel in bijvoorbeeld gezamenlijke sessies of een werkbezoek.



Impact zichtbaar maken Goede voorbeelden en relevante resultaten

4. Maak zichtbaar wat je bijdraagt aan beleidsdoelen

Wacht niet tot de gemeente om verantwoording vraagt, maar deel actief praktijkvoorbeelden die aansluiten bij actuele beleidsopgaven. Laat zien welke vragen je helpt oplossen en wat dit oplevert voor kinderen, scholen en wijken. Deel resultaten, waar het kan ook met cijfers, via bijeenkomsten, rapportages, nieuwsbrieven of de lokale media. En zorg voor zichtbaarheid in de praktijk: nodig wethouders en raadsleden uit om projectmomenten te vieren.

5. Vertaal impact naar bestuurlijk relevante resultaten

Maak de meerwaarde van NDE concreet in indicatoren waar gemeenten op sturen, zoals bereik, inclusie, kwaliteit van uitvoering en maatschappelijke impact. Combineer cijfers met verhalen uit de praktijk. Zo wordt duidelijk hoe NDE bijdraagt aan een gezonde, duurzame en toekomstbestendige omgeving.

Vervolg 10 praktijktips voor samenwerken met de gemeente

Taal en positionering

Van meedenken naar gesprekspartner

6. Verbind beleidstaal aan onderwijsrealiteit

Gebruik beleidsbegrippen die herkenbaar zijn voor gemeenten, zoals maatschappelijke impact, participatie en gelijke kansen, en vertaal die consequent naar wat dit betekent voor scholen en kinderen. Door beleidsambities te koppelen aan concrete onderwijspraktijk word je een geloofwaardige uitvoerings- én gesprekspartner en maak je verbinding tussen de leef- en systeemwereld.

7. Werk als gelijkwaardige kennis- en uitvoeringspartner

Neem actief positie in als partner of adviseur van de gemeente, niet alleen als uitvoerder. Breng expertise over educatie, gedragsverandering en participatie in en neem gedeelde verantwoordelijkheid voor resultaten. Want gelijkwaardigheid ontstaat niet alleen door een andere houding, maar juist ook doordat je laat zien dat je bijdraagt aan kwaliteit en uitvoerbaarheid van beleid.

Invloed en zichtbaarheid

Verschil maken door aanwezig te zijn

8. Wees aanwezig waar richting en middelen worden bepaald

Zoek actief de plekken op waar keuzes worden gemaakt, zoals de Lokale Educatieve Agenda, programma's als School & Omgeving of de Rijke Schooldag en overleggen rond jeugd, klimaat of gezondheid. Richt je niet alleen op ambtenaren, maar ook op bestuurders en raadsleden. Structureel contact, bijvoorbeeld via een jaarlijks voortgangsgesprek, helpt om NDE zichtbaar en relevant te houden.

9. Breng de juiste mensen op het juiste moment met elkaar in gesprek

Stem zorgvuldig af wie namens jouw organisatie het gesprek voert, passend bij het niveau en het doel van het overleg. Een goede match tussen uitvoerders, beleidsmedewerkers en bestuurders voorkomt ruis en vergroot de kans dat gesprekken leiden tot besluiten in plaats van losse ideeën.

Verankering

Van projecten naar beleid en continuïteit

10. Werk doelgericht toe naar structurele verankering

Zorg dat NDE niet afhankelijk blijft van losse projecten of personen. Leg samen doelen en afspraken vast in beleid, meerjarenprogramma's, beschikkingen of samenwerkingsafspraken. Heldere doelen en indicatoren geven gemeenten grip en bieden NDE-organisaties ruimte om inhoudelijk duurzaam te werken.



Praktijkvoorbeeld Natuurcentrum Arnhem

Monique Verstraten

“Daar zat ik dan voor het eerst in de MEAA (Maatschappelijk Educatief Arnhemse Agenda) met de wethouder Onderwijs, ambtenaren en de bestuurders van alle onderwijsorganisaties en de maatschappelijke partners. Ik was uitgenodigd op voordracht van een schoolbestuurder. Een belangrijke stap, omdat ik zo invloed heb om natuur en duurzaamheid onderdeel te laten zijn van beleid op het gebied van taalonderwijs of de Rijke Schooldag. Ook spannend, want dan moet ik mezelf wel laten horen in een groep van meer dan 25 mensen. Ik heb mijn bescheidenheid aan de kant gezet met als motivatie het kind dat anders niet of nauwelijks in of over de natuur leert.”



Praktijkvoorbeeld Utrecht Natuurlijk

Rob Nillezen

“Wij hebben twee keer per jaar een bestuurlijk overleg met de wethouder die de NDE-subsidie in portefeuille heeft. In het bestuurlijk overleg in maart 2024 hebben we de wethouder voor het eerst meegenomen in onze ambitie om onze doelstellingen met betrekking tot het onderwijs te wijzigen en meer in partnerschap met scholen te gaan werken. We hebben dit onderwerp terug laten komen in het bestuurlijk overleg van september 2024. Na dit overleg heeft de wethouder haar steun uitgesproken voor het ontwikkelen van het partnerschap met het onderwijs. Een jaar later spreekt de wethouder in het bestuurlijk overleg steun uit voor een inhoudelijke verdieping van het gemeentelijk NDE-beleid, omdat uit het ontwikkelen van partnerschap met het onderwijs duidelijk is geworden dat de gemeente hier ook een rol in heeft te spelen.”

6. Samenwerken met lokale partners

In vrijwel elke stad of regio zijn organisaties actief die kinderen willen betrekken bij natuur, techniek, voeding of circulariteit. Denk aan musea, bedrijven, maatschappelijke initiatieven en buurtprogramma's. Die rijkdom is waardevol, maar leidt in de praktijk ook tot versnippering.



Partners hebben niet altijd zicht op wat scholen nodig hebben of hoe hun aanbod past binnen onderwijsdoelen en planning. Scholen zien op hun beurt vaak door de bomen het bos niet: wat is er beschikbaar, wat is betrouwbaar en wat sluit aan bij hun leerlingen en curriculum?

Samenhang en kwaliteit

Daar ligt een potentiële netwerkrol voor NDE-organisaties. Niet om meer aanbod te organiseren, maar om samenhang en kwaliteit te creëren in het leerecosysteem: partners verbinden, relevant aanbod zichtbaar maken, afstemming organiseren en waar nodig samen programma's ontwikkelen die echt passen bij scholen. Het hoeft daarbij niet groots te starten. Je kunt al een verschil maken door elkaar te kennen en samen op te trekken in projecten. Een netwerk wordt al sterker door het onderhouden van relaties, het maken van afspraken over kwaliteit en het bundelen van losse initiatieven tot overzichtelijke routes voor scholen. Zo krijgen scholen overzicht, gemeenten inzicht en ontstaat kwaliteit door samenhang in plaats van stapeling.

Coördinerende rol

De praktijk laat zien dat veel partners bereid zijn mee te denken, maar behoefte hebben aan richting, kaders en een plek voor uitwisseling. Soms brengen zij inhoudelijke expertise, soms materialen, locaties of technologie. Door het gesprek te voeren over doelen, didactische kwaliteit, praktische randvoorwaarden en wederzijdse verwachtingen, kan een netwerk ontstaan waarin partijen elkaar versterken in plaats van langs elkaar heen te werken. Een netwerk zonder kwaliteitskaders vergroot juist de belasting voor scholen; coördinatie is daarom geen luxe, maar een voorwaarde. Scholen moeten kunnen vertrouwen op aanbod dat betrouwbaar, passend en uitvoerbaar is. Juist daarin kan een coördinerende rol van NDE-organisaties waarde toevoegen.

De ervaringen bij Utrecht Natuurlijk en Natuurcentrum Arnhem laten zien dat deze netwerkrol helpt om sneller en gericht in te kunnen spelen op de groeiende vraag van scholen. En om partners te verbinden aan grotere educatieve en maatschappelijke opgaven. Zo ontstaat niet per se meer aanbod, maar vooral beter georganiseerd en beter passend aanbod. De tien tips die volgen geven handvatten om deze rol stap voor stap te versterken.



10 praktijktips voor samenwerken met lokale partners

Samenwerking opstarten Bedenk met wie en hoe je wilt samenwerken

1. Leer het veld kennen en kies partners bewust en strategisch

In een veld met veel initiatieven is het belangrijk om bewust te kiezen met wie je samenwerkt. Ga met partijen in gesprek en begin vervolgens bij partners die al een relatie met scholen hebben en aansluiten bij jullie missie. Zoals andere NDE-aanbieders of aanbieders in kunst en cultuur, sport of techniek.

2. Stem taal, rol en verwachtingen af

Weet wat er speelt bij je gesprekspartners en laat zien hoe NDE daar waarde aan toevoegt. Pas je taal, voorbeelden en verwachtingen aan per domein. Met sport en cultuur ligt de nadruk vaak op gezamenlijke positionering richting scholen; met partners in natuur, duurzaamheid, techniek of gezondheid juist op inhoudelijke ontwikkeling.

Samenwerken in de praktijk Klein beginnen, groot denken

3. Bouw samenwerking op vanuit concrete praktijkervaring

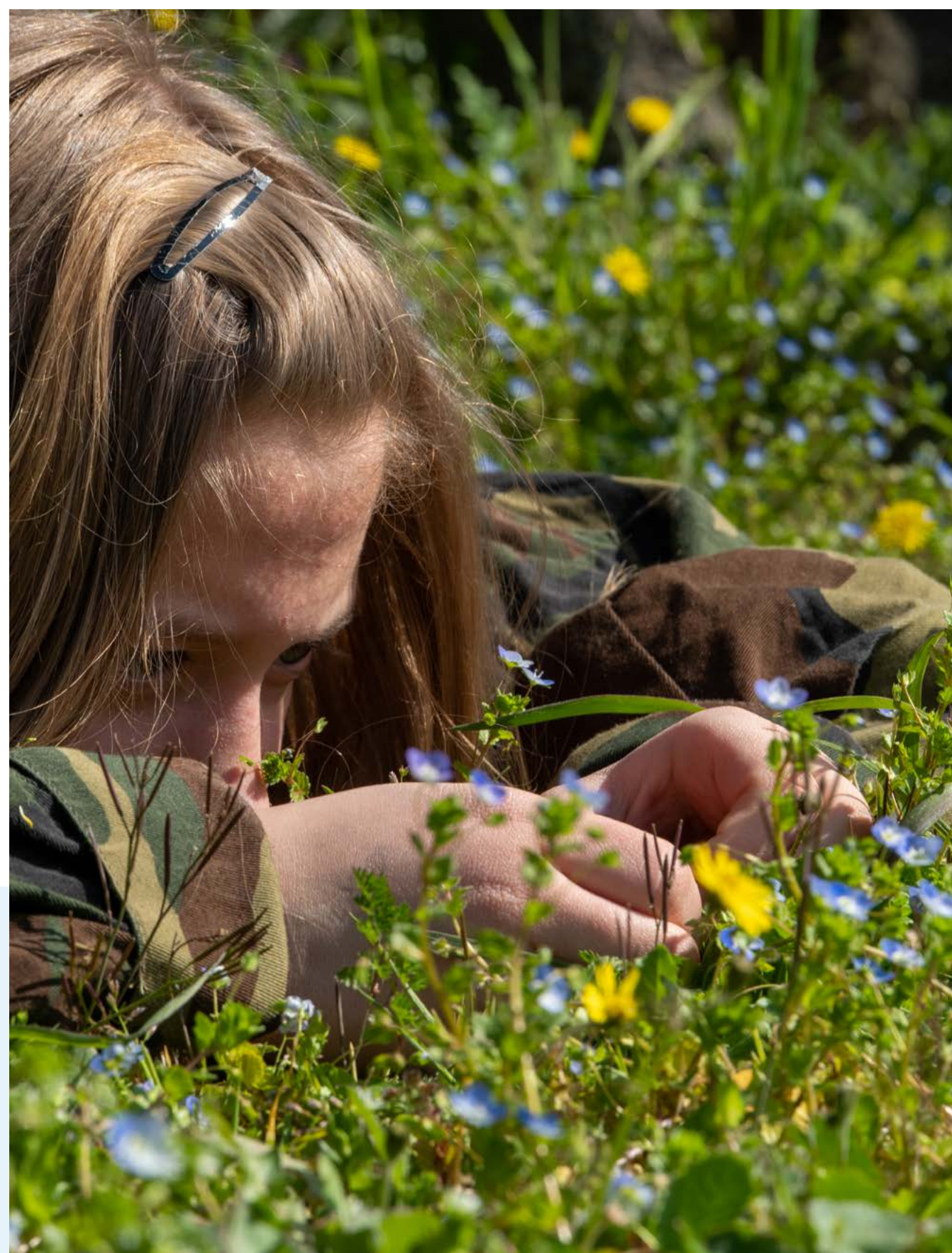
Begin met een gezamenlijk project of activiteit. Zoek ook bewust partners bij de projecten die je (al) doet. Door samen te werken in de praktijk leer je elkaars kwaliteit, betrouwbaarheid en werkwijze kennen. Van daaruit kun je verder bouwen aan het verdiepen of uitbreiden van de samenwerking.

4. Maak samenwerking zichtbaar en betekenisvol

Laat zien wat gezamenlijke inzet oplevert. Deel voorbeelden van projecten, organiseer momenten waarop resultaten zichtbaar worden en vertel het gezamenlijke verhaal via partners, scholen of lokale media. Zichtbaarheid is geen doel op zich, maar helpt om vertrouwen te versterken en samenwerking te legitimeren richting scholen en gemeente.



Vervolg 10 praktijktips voor samenwerken met lokale partners



Kwaliteit, inclusie en overzicht Van losse initiatieven naar samenhang

5. Werk vanuit kwaliteit en professionele standaarden

Samenwerking is vooral waardevol als de educatieve kwaliteit herkenbaar en betrouwbaar is. Ontwikkel samen kwaliteitscriteria, bijvoorbeeld rond leerdoelen, didactiek, veiligheid en inclusie. Gebruik de expertise van de NDE-organisatie om partners te versterken en maak afspraken over rollen en verantwoordelijkheden. Realiseer je tegelijkertijd dat, als er nog niet veel aanbod is van goede kwaliteit, elke ervaring die het kind meekrijgt in en over natuur bijdraagt. Van daaruit kan je in de samenwerking verder bouwen naar de gewenste standaard van dit aanbod.

6. Zorg voor overzicht en samenhang voor scholen

Scholen profiteren van overzichtelijk aanbod. Breng gezamenlijk aanbod bijeen, stem agenda's op elkaar af en zoek naar samenhang. Dat kan via periodieke overleggen of een gedeeld overzicht. Belangrijk is dat scholen weten waar ze terecht kunnen en dat samenwerking hen ontlast in plaats van extra keuzes oplegt.

7. Werk wijkgericht en inclusief

Zorg dat je alle wijken in het vizier houdt en kies je samenwerking met scholen en wijken bewust. Werk samen met partners die toegang hebben tot wijken waar minder vanzelfsprekend gebruik wordt gemaakt van educatief aanbod, zoals welzijnsorganisaties, wijkregisseurs of buurthuizen. Zo draagt samenwerking bij aan kansengelijkheid en bereik je kinderen die anders buiten beeld blijven.



Vervolg 10 praktijktips voor samenwerken met lokale partners

Netwerken en verbinding Van uitvoering naar gezamenlijke verantwoordelijkheid

8. Verbind met bestaande netwerken

De brede ontwikkeling van kinderen vraagt om samenwerking binnen leerecosystemen waar onderwijs, gemeente en maatschappelijke organisaties samenwerken rond bijvoorbeeld kansengelijkheid, welzijn en mentale gezondheid. Zoals de Rijke Schooldag, Jeugd en Welzijn of School & Omgeving. NDE speelt hierin een belangrijke rol door kinderen te verbinden met hun omgeving en hun leervermogen en sociaal-emotioneel welbevinden te stimuleren.

9. Verbind praktijk en beleid

Betrek bedrijven, maatschappelijke organisaties en gemeentelijke diensten bij educatie over duurzaamheid. Lokale opgaven bieden een rijke en relevante leercontext. Zorg dat samenwerking niet alleen op uitvoerend niveau plaatsvindt. Koppel gezamenlijke projecten aan gesprekken met beleidsadviseurs of management van partners en gemeente.

Borging en doorontwikkeling Samenwerking versterken

10. Borg samenwerking en blijf samen leren

Leg afspraken helder vast over doelen, rollen, eigenaarschap, privacy en communicatie. Evalueer regelmatig met partners wat werkt en wat beter kan. Door samen te leren en bij te sturen groeit het netwerk niet alleen in omvang, maar vooral in kwaliteit, professionaliteit en betrouwbaarheid voor scholen.



Praktijkvoorbeeld Natuurcentrum Arnhem

Anneloes Louwerse

"We leerden om niet op ons NDE-eiland te blijven zitten, maar eropuit te trekken. Om natuur in te zetten als middel (zonder onze eigen doelen los te laten), waardoor er meer ruimte ontstaat om met andere onderwijspartners en bedrijven samenwerkingen aan te gaan. Niet te bang zijn voor concurrentie, samen weten we echt meer dan alleen en we werken allemaal aan hetzelfde doel om kinderen handvatten te geven om later duurzame keuzes te maken.

"Een voorbeeld van hoe je klein kunt beginnen om natuur en duurzaamheid te verbinden aan andere onderwerpen, zagen we toen basisschool De Wijzer ons benaderde met een hulpvraag. In samenwerking met iXperium Arnhem (een organisatie gericht op ICT-rijk onderwijs) en de school ontwikkelden we een interactieve les voor groep 5 en 6 over de klimaatbestendige stad.



"De leerlingen ontdekten hoe steden bestand kunnen zijn tegen hitte en wateroverlast en hoe zij zelf kunnen bijdragen aan een leefbare omgeving. Hun reacties lieten zien dat ze echt begrepen wat klimaat betekent en gemotiveerd raakten om mee te doen. Ook de leerkracht zag direct het effect: het project kreeg een verdiepende laag en de koppeling met de echte wereld werd sterker.

"Succesfactoren waren duidelijke rolverdeling, onderling vertrouwen en erkenning van elkaars expertise. Natuur en duurzaamheid fungeerden als verbindend thema en maakten de samenwerking soepel en effectief."



Praktijkvoorbeeld Utrecht Natuurlijk

Wietske Koot

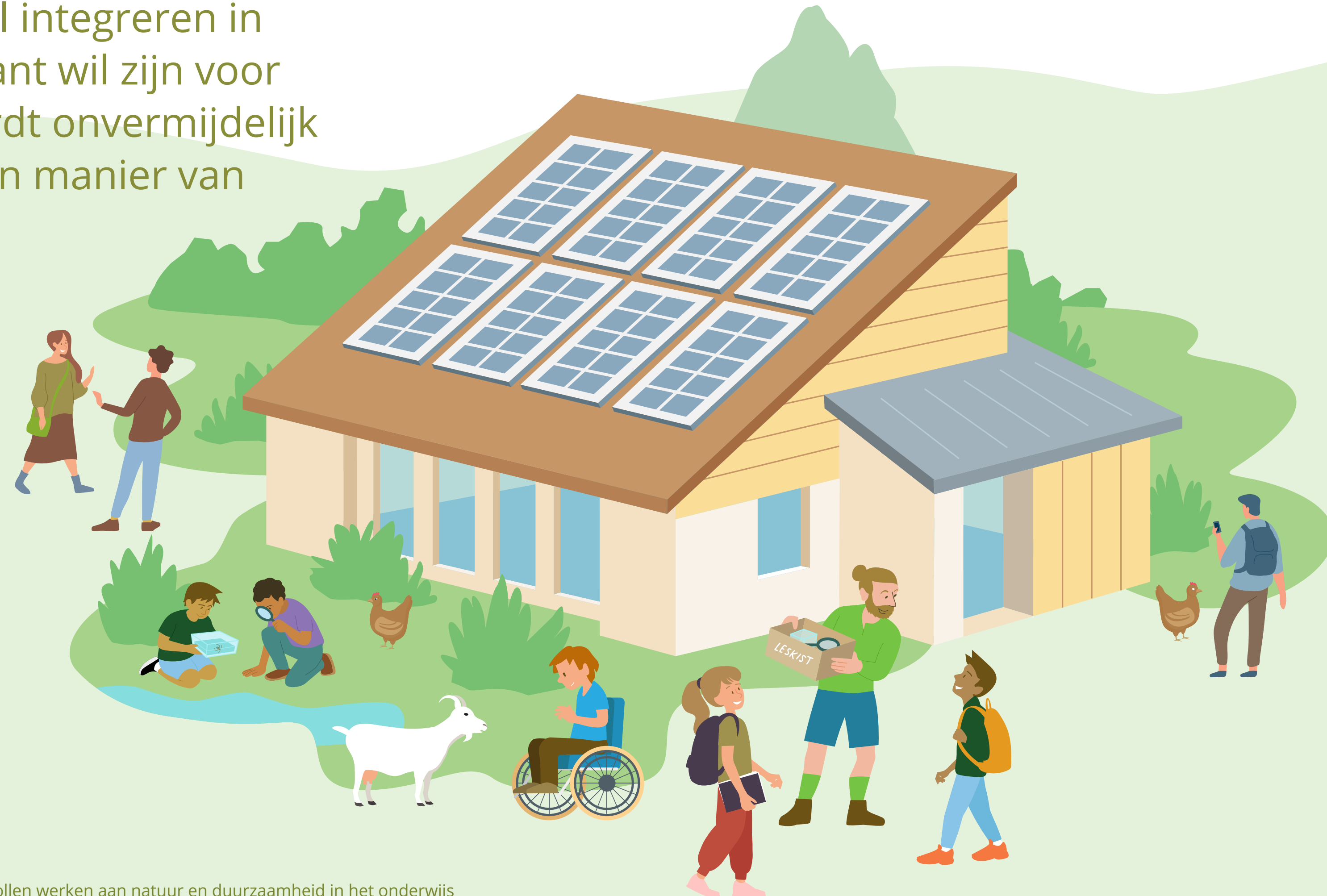
“Veertien partners uit het Utrechtse netwerk rondom NDE schoven op 25 november 2025 bij ons aan. Het is de tweede partnerbijeenkomst die we organiseerden. De vraag: hoe maken we het scholen makkelijker om hun weg te vinden in het groeiende aanbod rond duurzaamheid? Want scholen willen wel aan de slag met natuur en duurzaamheid, maar zien door het groeiende en diverse aanbod vaak door de bomen het bos niet meer. Ze hebben geen losse initiatieven nodig, maar samenhang, kwaliteit en aansluiting bij hun onderwijspraktijk. Dat is waar de makelaarsfunctie om draait; slim gebruiken van wat er lokaal al is.



“Waar de eerste partnerbijeenkomst nog vooral plaatsvond binnen de “groene bubbel”, hoe anders de sfeer nu is. Deze keer keken we veel nadrukkelijker vanuit de onderwijsbehoefte. Wat helpt een school echt? Het helpt om je te verplaatsen in die andere kant.

7. De interne NDE-organisatie

Wie NDE structureel wil integreren in het onderwijs en relevant wil zijn voor jeugd en jongeren, wordt onvermijdelijk uitgedaagd om de eigen manier van werken te herzien.



Nieuwe rollen richting scholen, gemeenten en maatschappelijke partners vragen om andere keuzes, andere vaardigheden en soms ook om het loslaten van (delen van) bestaand aanbod, programma's of samenwerkingen. Die verandering vraagt om leiderschap dat richting geeft, ruimte maakt voor leren en prioriteiten stelt.

Deskundig en betrouwbaar

Een sterke interne organisatie vormt daarbij de basis. Wat extern zichtbaar wordt in de samenwerking met scholen en gemeenten, begint intern: in hoe een organisatie keuzes maakt, kennis ontwikkelt en leert van ervaring. Een NDE-organisatie die bewust werkt aan haar interne organisatie, wekt vertrouwen en wordt gezien als een deskundige en betrouwbare partner rond onderwijs en samenleving.

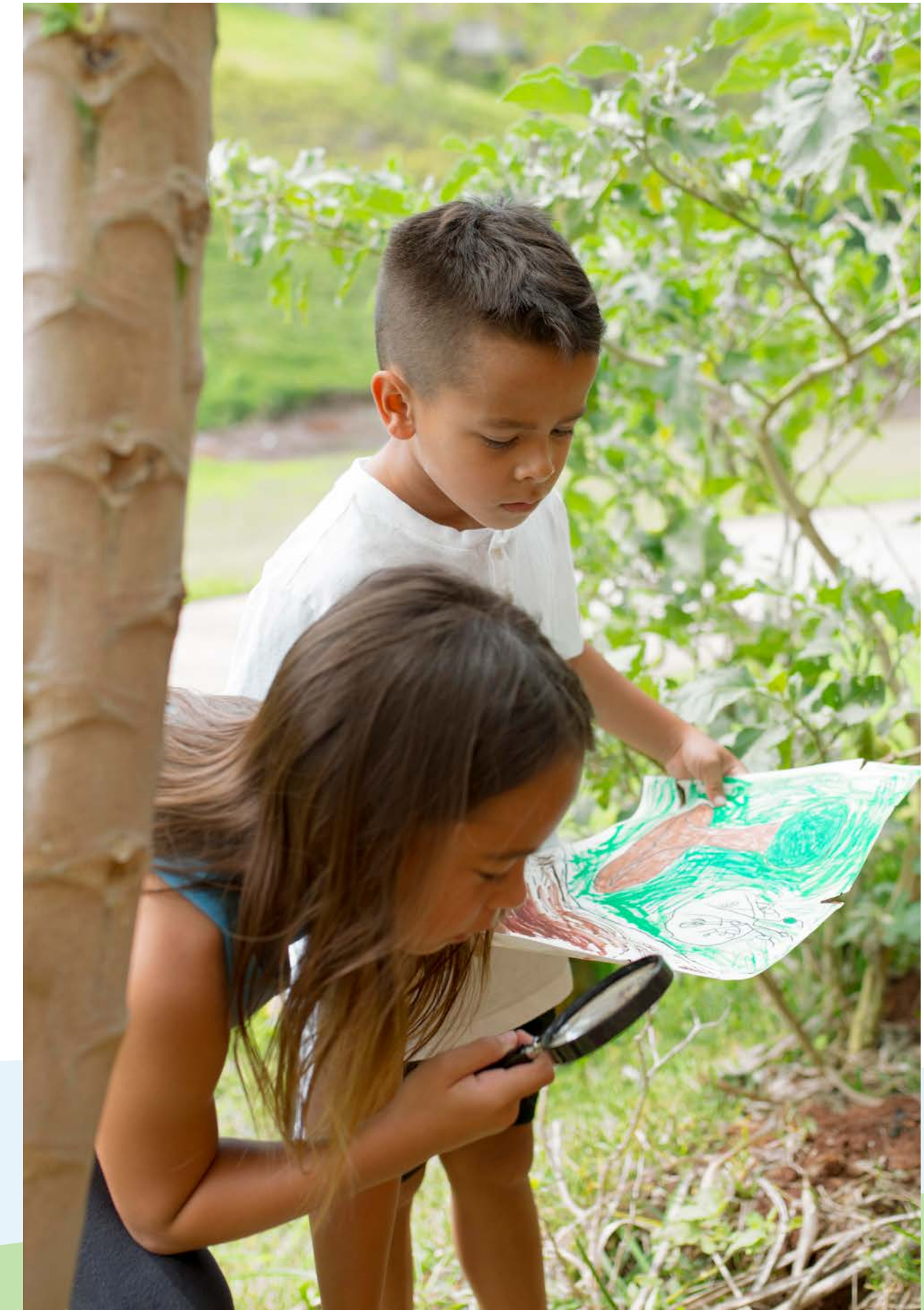
In de praktijk betekent dit dat binnen een NDE-organisatie, groot of klein, meerdere processen tegelijk lopen. Er moet regie worden gevoerd op het aanbod en de inhoudelijke kwaliteit, terwijl medewerkers en vrijwilligers worden ondersteund in het ontwikkelen van nieuwe competenties. Tegelijkertijd vraagt de buitenwereld om flexibiliteit: scholen, gemeenten en partners brengen steeds nieuwe vragen in, bijvoorbeeld rond burgerschap, de Rijke Schooldag of lokaal beleid op duurzaamheid en gezondheid. Zonder interne samenhang en duidelijke afspraken ontstaat versnippering en overbelasting.

Investeren

Interne organisatiekracht gaat daarom niet alleen over inhoudelijke expertise, maar ook over vaardigheden om samenwerking te organiseren, verwachtingen te managen en weerstand bespreekbaar te maken. Je hebt overtuigingskracht nodig om te laten zien hoe NDE bijdraagt aan de prioriteiten van scholen en de samenleving, en om hierin consistent en herkenbaar op te treden.

Investeren in de interne organisatie maakt een NDE-organisatie wendbaarder en effectiever. Het zorgt voor een beter afgestemd aanbod, versterkt de samenwerking binnen het team en met externe partners en vergroot de geloofwaardigheid richting onderwijs en gemeenten. Ook organisaties met een klein team of een sterke vrijwilligersstructuur kunnen hier bewust stappen in zetten, door te kiezen voor focus, het delen van kennis en het leren van ervaringen.

Deze inzichten vormen de voedingsbodem voor de tien praktijktips die volgen. Ze bieden concrete handvatten om de interne organisatie te versterken en zo de basis te leggen voor duurzame samenwerking met scholen, gemeenten en lokale partners.



10 praktijktips voor de interne NDE-organisatie

Richting en focus Een gezamenlijk kompas voor handelen

1. Werk vanuit een gedeelde visie

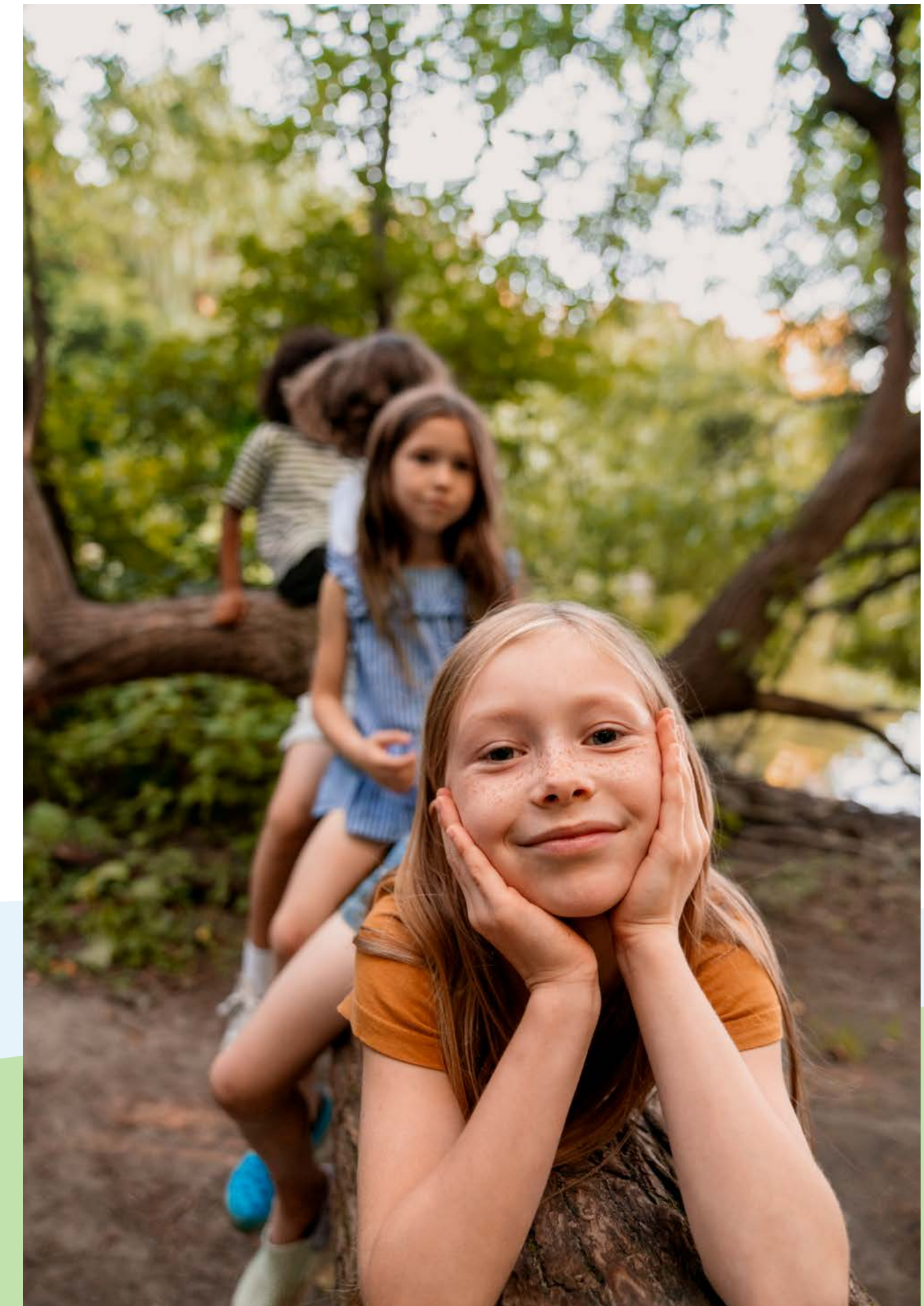
Een gedeelde visie geeft richting aan keuzes en ambities. Maak expliciet wat het structureel verankeren van NDE in het onderwijs voor jullie betekent en ook wat het níet is. Gebruik de visie intern als toetssteen bij prioritering en extern als herkenbaar verhaal richting scholen, partners en gemeente. Laat de visie leven door het gesprek te voeren: wat betekent dit concreet voor mijn werk en welke keuzes volgen hieruit?

2. Investeer in leiderschap en structuur

Rolontwikkeling vraagt om leiderschap dat durft te kiezen. Dat betekent ruimte maken voor vernieuwing, maar ook begrenzen: wat doen we niet meer? Leidinggevendens spelen een sleutelrol in het voeren van dit gesprek en in het creëren van rust en richting. Duidelijke rollen, projectmatig werken en overzicht in verantwoordelijkheden maken de organisatie betrouwbaar voor de buitenwereld en werkbaar vanbinnen.

3. Benader natuur en duurzaamheid als verbindende context

Positioneer NDE niet als afzonderlijk thema, maar als leercontext die bijdraagt aan bredere opgaven zoals kansengelijkheid, burgerschap, gezondheid, welbevinden en toekomstvaardigheden. Deze brede benadering vergroot de relevantie richting scholen en gemeenten en helpt medewerkers hun werk te verbinden aan maatschappelijke vraagstukken.



Vervolg 10 praktijktips voor de interne NDE-organisatie



Ruimte en vaardigheden Investeren in mensen en mogelijkheden

4. Maak tijd voor verandering

Nieuwe rollen ontstaan niet naast het bestaande werk. Maak ontwikkeltijd zichtbaar onderdeel van functies, jaarplannen en teamafspraken. Bespreek waar ruimte kan ontstaan door taken te verminderen of anders te organiseren. Tijd vrijmaken voor ontwikkeling is geen luxe, maar een voorwaarde voor duurzame verandering.

5. Investeer gericht in competenties

Niet iedereen hoeft alles te kunnen. Breng in kaart welke kennis en vaardigheden nodig zijn voor de gekozen rollen, zoals inzicht in onderwijspraktijk, projectmatig werken, netwerkvaardigheden of het voeren van strategische gesprekken. Investeer gericht in scholing of coaching en benut verschillen in het team. Dat versterkt de kwaliteit en de gelijkwaardigheid in samenwerking met scholen.

6. Bouw aan een lerende organisatiecultuur

Een lerende organisatie reflecteert structureel op wat werkt en wat niet. Creëer vaste momenten om ervaringen te bespreken, successen te vieren en mislukkingen te delen. Benoem spanning en onzekerheid. Leren wordt zo onderdeel van het dagelijks werk, niet iets wat 'erbij' komt.



Vervolg 10 praktijktips voor de interne NDE-organisatie

Rollen en samenwerking Leren in en met netwerken

7. Ontwikkel nieuwe rollen samen en gefaseerd

Rollen als makelaar, aanjager of gesprekspartner vragen oefening en reflectie. Betrek medewerkers en vrijwilligers actief bij het uitproberen van deze rollen, bijvoorbeeld via gezamenlijke voorbereiding van gesprekken of nabespreking van praktijkervaringen. Benoem wat spannend is, leer van fouten en vier successen. Zo groeit deskundigheid en vertrouwen.

8. Werk samen om niet alles zelf te hoeven doen

Regionale en landelijke samenwerking helpt om kennis te delen en dubbel werk te voorkomen. Maak bewust gebruik van bestaande netwerken om materialen, ervaringen en inzichten uit te wisselen. Samen leren versnelt professionalisering, maar vraagt ook om keuzes. Sluit dus aan waar het bijdraagt aan je eigen focus en rol.

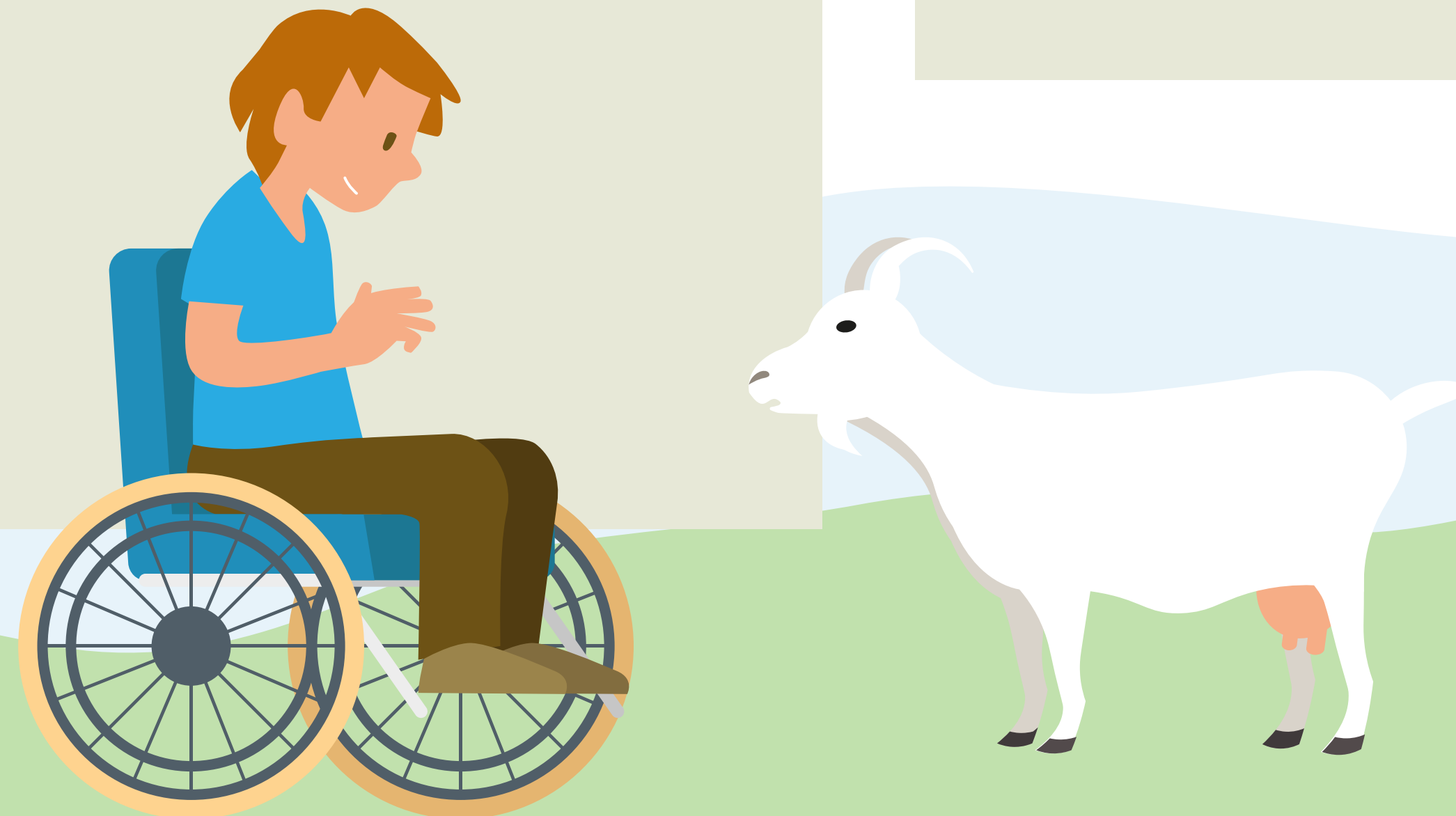
9. Laat je inspireren

Inspirerende voorbeelden helpen om scherp te blijven en te verdiepen. Erken de lokale diversiteit en gebruik voorbeelden van scholen, collega-centra of landelijke initiatieven niet als blauwdruk, maar als spiegel: wat werkt daar, waarom, en wat betekent dit voor onze volgende stap?

Bestendigen en loslaten Van ontwikkelen naar verankeren

10. Borg wat werkt en durf los te laten

Organisatieontwikkeling is geen project met een einddatum, maar een manier van werken. Leg vast wat werkt in afspraken, routines en cultuur, en neem bewust afscheid van werkwijzen die niet meer passen. Zo blijft de organisatie wendbaar, geloofwaardig en relevant voor scholen, gemeenten en partners.



Praktijkvoorbeeld Natuurcentrum Arnhem

Anneloes Louwerse

“Na 13 jaar voor de klas te hebben gestaan als leerkracht in het basisonderwijs maakte ik de overstap naar de wereld van NDE. Ik startte bij Natuurcentrum Arnhem als lesgever, later kwam daar ontwikkelwerk bij en inmiddels werk ik als Adviseur Educatie (in de rol van Combinatiefunctionaris). Ik vind mezelf aan tafel in gesprek met directeuren, geef presentaties aan het landelijke netwerk en workshops aan schoolteams om samen op zoek te gaan naar het borgen van natuur en duurzaamheid in het dagelijkse onderwijs.



“De ruimte om mezelf te mogen ontwikkelen, het vertrouwen en ondersteuning vanuit leidinggevenden om stappen te mogen zetten, het gezamenlijk aangaan op de richting waarheen we willen gaan (de streep op de horizon) en elkaar hierin vinden waren belangrijke elementen die dit voor mij mogelijk maakten. Het hele proces, zowel voor het bedrijf als persoonlijk, kostte tijd. We bouwden onze sterke kanten uit (betrouwbaarheid, kennis van onderwijs, goede gesprekspartner zijn). Tegelijkertijd liepen we aan tegen wat we misten of nog moesten leren. We waren bijvoorbeeld best gewend om projecten te draaien, maar nog niet met externe opdrachtgevers. Hoe maak je een goed projectvoorstel, hoe onderhoud je contacten, hoe netwerk je en waar doe je dat en met wie? Onze teamleiders pakten dit op door een training ‘Projectmatig werken’ te organiseren.”

Praktijkvoorbeeld Utrecht Natuurlijk

Wietske Koot



“Na tien jaar in het onderwijs ben ik in 2017 met veel enthousiasme de NME-sector ingestapt, als educatiemedewerker bij Stichting Utrecht Natuurlijk. Samen met bevlogen collega’s gaf ik acht jaar lang natuurlessen op onze locaties en zorgde ik voor de verspreiding van lesmateriaal naar scholen in Utrecht.

“Binnen ons educatieteam ben ik de enige met een pabo-diploma. Daardoor kon ik mijn collega’s de afgelopen jaren meenemen in de onderwijswereld en laten zien wat er speelt in de klas. Dit jaar heb ik dat verder kunnen verdiepen in mijn nieuwe rol als Combinatiefunctionaris NDE. In die functie voer ik gesprekken met leerkrachten, schooldirecties en partners in de stad, de inzichten die ik daar opdoe neem ik steeds mee terug naar mijn team.

“Samen met twee collega’s volg ik ook het leertraject NDE als partner voor integraal duurzaam onderwijs van Vereniging GDO. Daar komen actuele onderwijsontwikkelingen voorbij, zoals de Whole School Approach en gesprekstechnieken. Zo vullen we onze rugzak met kennis en praktische handvatten die mijn rol als makelaar en gesprekspartner voor scholen steeds sterker maken.”

Slotwoord – Samen verder bouwen

Deze handreiking is tot stand gekomen door een samenwerking tussen Vereniging GDO, Natuurcentrum Arnhem en Utrecht Natuurlijk. In de pilot Combinatiefunctie NDE hebben we samen gezocht, getest, aangescherpt en geleerd. Niet vanuit één model dat overal past, maar vanuit de vraag wat er lokaal nodig is om NDE structureel te verbinden aan het onderwijs.

Onderweg voerden we veel inspirerende gesprekken met NDE-organisaties, gemeenten, scholen en partners. Steeds opnieuw zagen we hoeveel kennis, ervaring en energie er in het netwerk aanwezig is. Die uitwisseling heeft deze handreiking beter gemaakt en bevestigt wat we al wisten: samen leren versnelt.

We realiseren ons dat NDE-organisaties sterk verschillen in schaal, organisatiekracht en beschikbare middelen. Niet iedere organisatie of afdeling kan of hoeft dezelfde stappen te zetten. Kleine en grote NDE-organisaties kunnen een bijdrage leveren aan deze ontwikkeling. Ook juist met beperkte middelen is het van belang je expertise scherp te positioneren, goed aan te sluiten bij lokale vragen en slim samen te werken binnen het netwerk.



We willen Rijksdienst voor Ondernemend Nederland (RVO) en het Ministerie van Landbouw, Visserij, Voedselzekerheid en Natuur (LVVN) hartelijk bedanken voor hun ondersteuning van de pilot en het mogelijk maken van deze handreiking. Dankzij die steun konden we ruimte creëren om te experimenteren en inzichten te bundelen, zodat andere NDE-organisaties hier direct voordeel van kunnen hebben.

We hopen dat dit document wordt gebruikt als inspiratie én kennisbron: om met hernieuwd enthousiasme door te bouwen op wat je al doet, of juist om een eerste stap te zetten richting een sterkere positionering in de driehoek van school – gemeente – lokale partners. Deze handreiking is bedoeld als ondersteunend kader, niet als blauwdruk: gebruik wat past, laat liggen wat (nog) niet kan en bouw vanuit je eigen context.

Wij zijn ervan overtuigd dat deze manier van werken het verschil maakt voor kinderen en jongeren, waarvoor we dit uiteindelijk doen. En we geloven dat samenwerking niet alleen impact vergroot, maar ook werkplezier en innovatie aanwakkert.

Blijf delen wat werkt en ook wat schuurt. Stel vragen, wissel werkwijzen uit en nodig elkaar uit om mee te kijken. Dat kenmerkt het netwerk van Vereniging GDO: samen staan we sterker. We kijken ernaar uit om te blijven leren van jullie ervaringen en om samen de volgende stappen te zetten.



Reflectie

Monique Verstraten en Rob Nillezen

“Ik ben echt trots op de stappen, die wel als team met elkaar gezet hebben de afgelopen tijd. We durven het moeilijke gesprek te voeren wanneer er weerstand is en vanuit begrip en met respect te blijven verbinden. De scholen merken én waarderen dit. Deze stap zetten is echt niet voor ieder teamlid vanzelfsprekend, maar we weten waar we het voor doen: samen met de kinderen en leerkrachten werken aan een duurzame toekomst!”

Met nieuwe rollen werken aan natuur en duurzaamheid in het onderwijs

Handreiking met praktische tips voor
NDE-organisaties over rolontwikkeling
en samenwerkingen